

Holothuria edulis bis 35 cm



Rosa Seegurke
Roseate sea cucumber

Pearsonthuria graeffei bis 45 cm



Strichel-Seegurke
Blackmouth sea cucumber

Tetraclita squamosa bis 3 cm



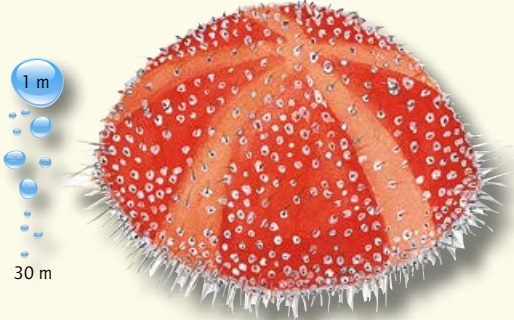
Große Seepocke
Acorn barnacle

Aurelia aurita bis 40 cm



Ohrenqualle
Moon jellyfish

Asthenosoma marisrubri bis 18 cm



Rotmeer-Feuerseeigel
Red Sea fire urchin

Clypeaster humilis bis 10 cm

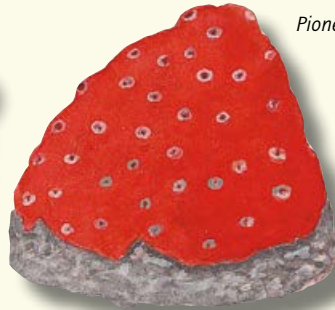


Sanddollar
Sanddollar

Callyspongia crassa bis 50 cm



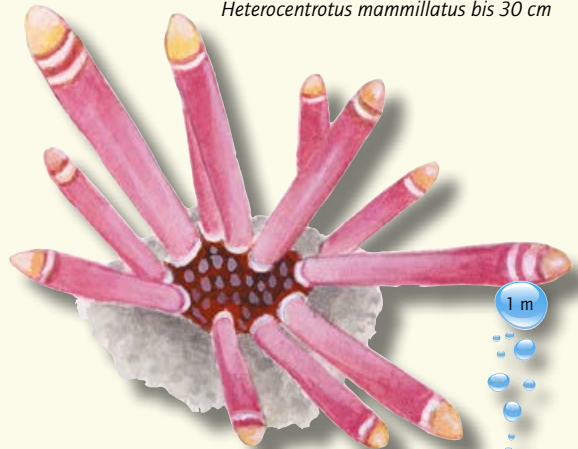
Brauner Röhrenschwamm
Brown tube sponge



Roter Bohrschwamm
Red boring sponge

Pione vastifica
bis 1 m

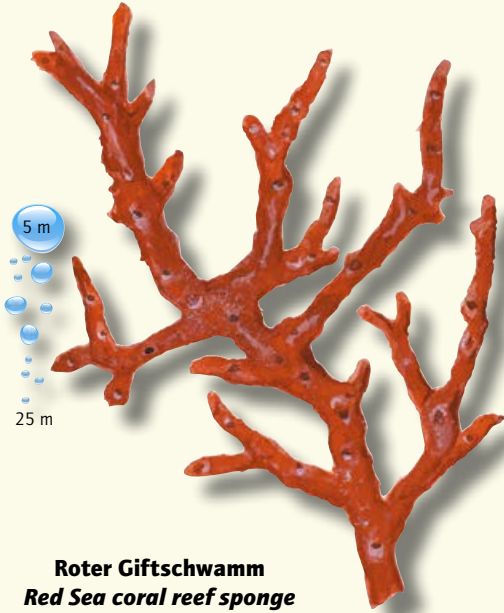
Heterocentrotus mammillatus bis 30 cm



Griffel-Seeigel
Slate-pencil sea urchin

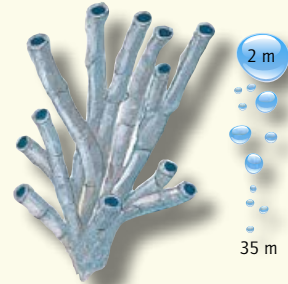


Negombata magnifica bis 70 cm



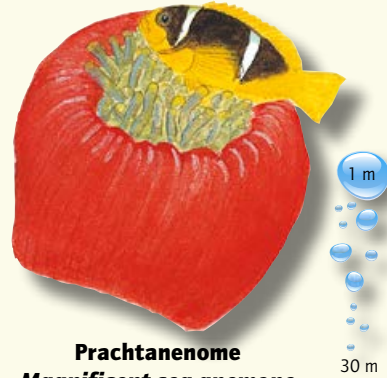
Roter Giftschwamm
Red Sea coral reef sponge

Siphonochalina siphonella bis 60 cm



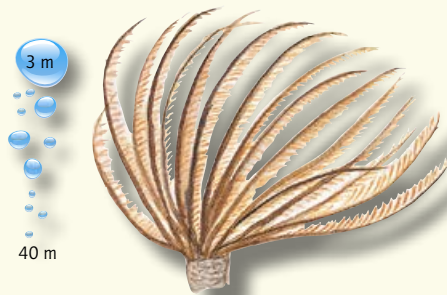
Siphonenschwamm
Grey tube sponge

Heteractis magnifica bis 1 m



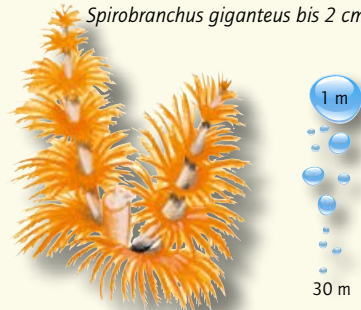
Prachtanemone
Magnificent sea anemone

Sabellastarte indica bis 10 cm



Indo-Pazifischer Röhrenwurm
Indian duster feather worm

Spirobranchus giganteus bis 2 cm



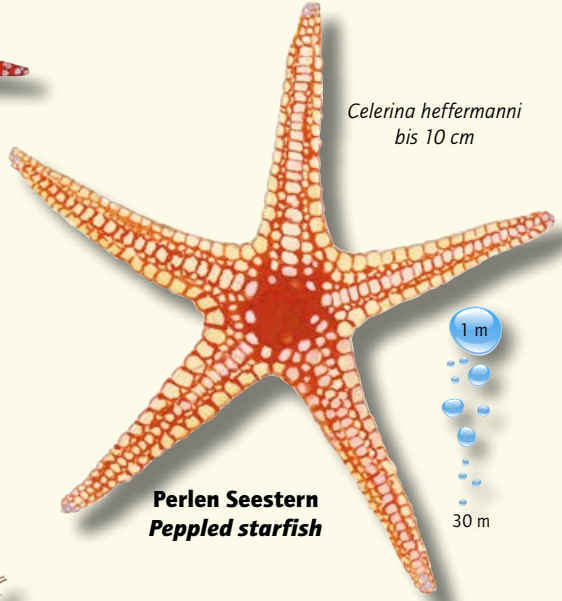
Spiralröhrenwurm
Christmas tree worm

Fromia ghardaqana bis 25 cm



Ghardaqa Seestern
Ghardaqa starfish

Celerina heffermanni
bis 10 cm



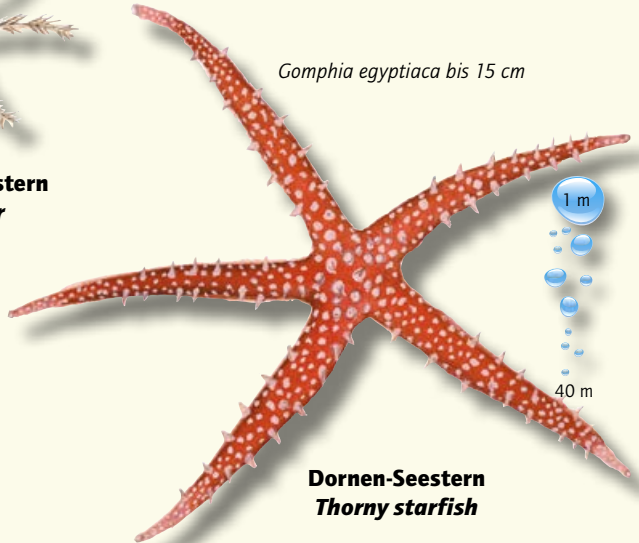
Perlen Seestern
Peppled starfish

Oligometra serripinna bis 20 cm



Sägezahn-Haarstern
Feather star

Gomphia egyptiaca bis 15 cm

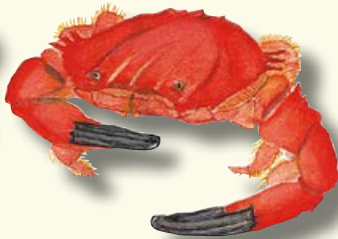


Dornen-Seestern
Thorny starfish



Etisus splendidus bis 20 cm

5 m



Glanz-Rundkrabbe
Splendid coral crab

Ocypode saratan bis 7 cm

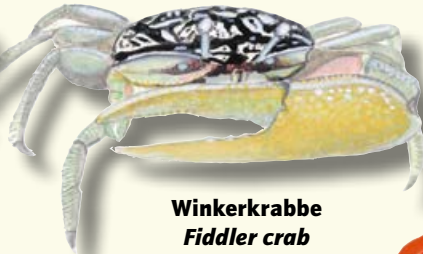
1 m



Rotmeer-Reiterkrabbe
Red Sea ghost crab

Uca lactea bis 4 cm

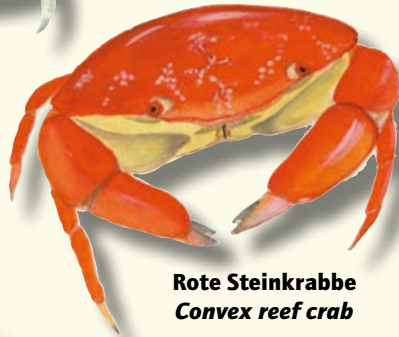
1 m



Winkerkrabbe
Fiddler crab

Carpilius convexus bis 11 cm

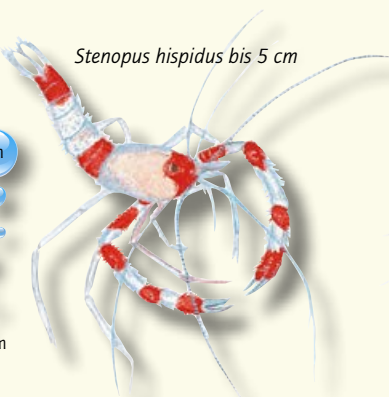
3 m



Rote Steinkrabbe
Convex reef crab

Stenopus hispidus bis 5 cm

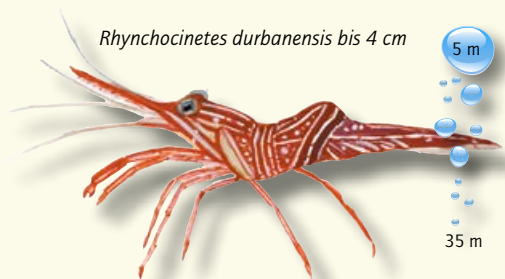
2 m



Gebänderte Putzergarnele
Boxer shrimp

Rhynchocinetes durbanensis bis 4 cm

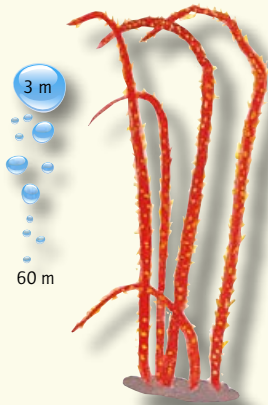
5 m



Durban-Tanzgarnele
Durban dancing shrimp

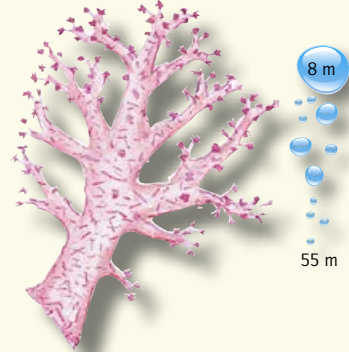


Juncella rubra bis 2 m



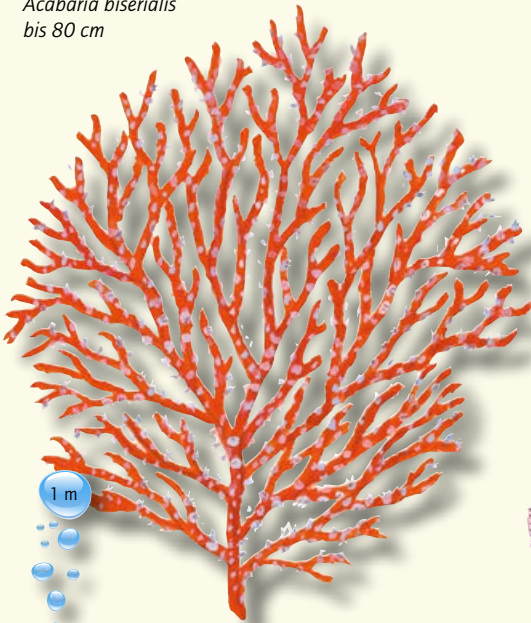
Rote Peitschenkoralle
Red sea whip coral

Dendronephthya sp. 1m



Bäumchen-Weichkoralle
Soft coral

Acabaria biserialis
bis 80 cm



Rote Hornkoralle
Red gorgonia

Tubastrea mesenterina bis 8 cm



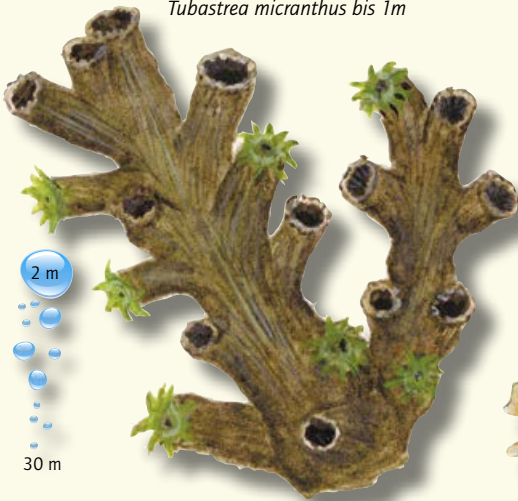
Rotgelbe Kelchkoralle
Orange tube coral

Fungia scruposa bis 25 cm



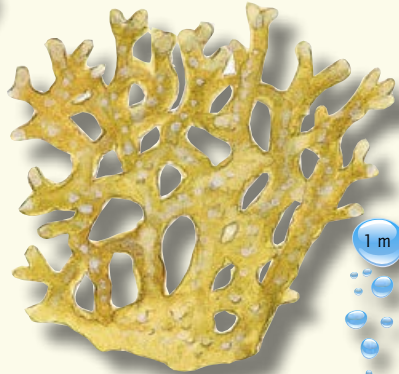
Runde Pilzkoralle
Mushroom coral

Tubastrea micranthus bis 1m



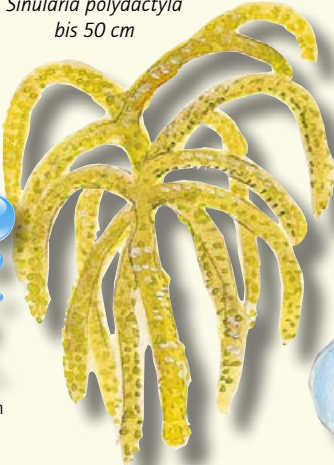
Dunkle Kelchkoralle
Dark cub coral

Millepora dichotoma bis 60 cm



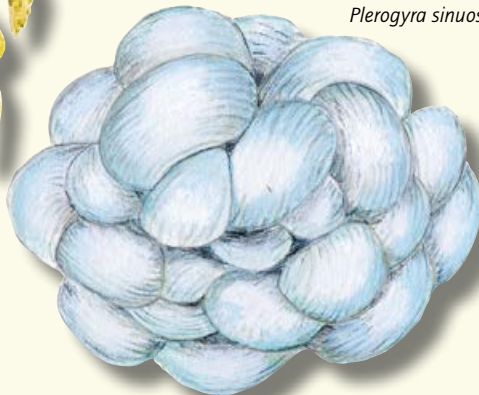
Netzfeuerkoralle
Net fire coral

Sinularia polydactyla bis 50 cm



Vielfinger-Lederkoralle
Finger leather coral

Plerogyra sinuosa 1-5 m



Blasenkoralle
Bubble coral



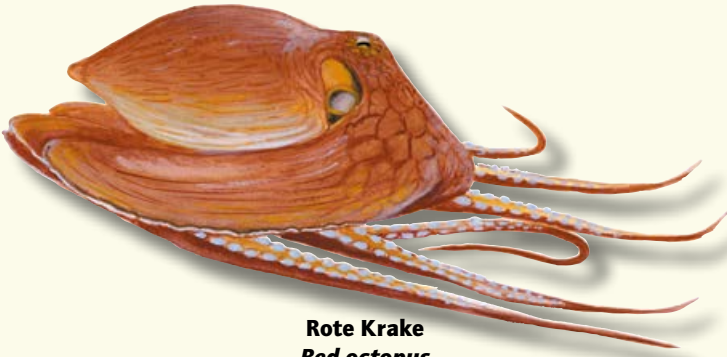
Sepioteuthis lessoniana bis 45 cm



Lessons Kalmar
Bigfin reef squid



Octopus cyaneus bis 1,5 m



Rote Krake
Red octopus



Sepia pharaonis bis 40 cm



Pharao Sepia
Pharaoh cuttlefish

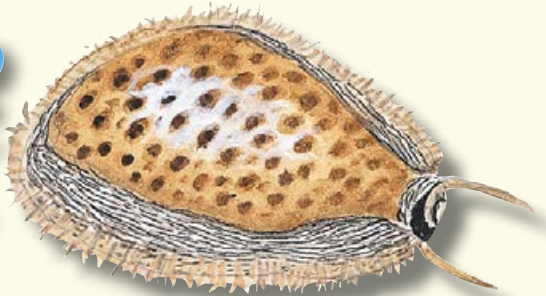


Mauritia grayana bis 8 cm



Grays Kaurie
Gray's cowrie

Cypraea pantherina bis 12 cm



Panther-Kaurischnecke
Panther cowrie

Conus textile bis 13 cm



Textil-Kegelschnecke
Textile cone

Tonna pernix bis 20 cm



Tonnenschnecke
Pacific partridge tun

Terebra maculata bis 25 cm



Große Schraubenschnecke
Auger shell



Tridacna maxima bis 35 cm



Tectus dentatus bis 8 cm



Riesen Mördermuschel
Elongate giant clam

Patella sp. bis 2 cm



Spitzkreiselschnecke
Dentate top shell

Felsen-Napfschnecke
Rocklimpet

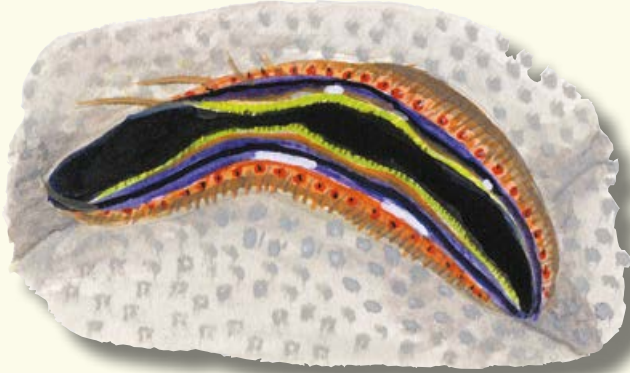
Lambis truncata bis 20 cm



Spinnenschnecke
Giant spider conch



Pedum spondyloideum bis 4 cm

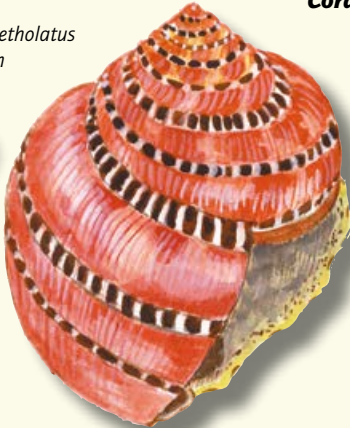


0 m

8 m

Irisierende Kammmuschel
Coral boring scallop

Turbo petholatus
bis 8 cm



1 m

10 m

Acanthopleura vaillanti bis 6 cm



0 m

2 m

Große Käferschnecke
Vaillant's chiton

Katzenaugenschnecke
Tapestry turban

Charonia tritonis bis 50 cm



2 m

40 m

Tritonshorn
Great triton



Jorunna funebris bis 6 cm



Trauer-Sternschnecke
Funeral sea slug



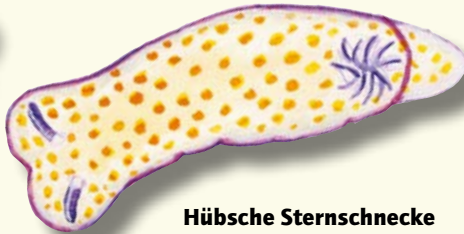
Chromodoris quadricolor bis 6 cm



Pyjama Sternschnecke
Pyjama slug



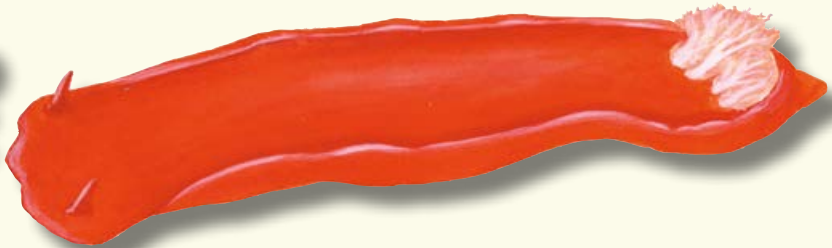
Risbecia pulchella bis 12 cm



Hübsche Sternschnecke
Spotted sea slug



Hexabranthus sanguineus bis 30 cm



Spanische Tänzerin
Spanish dancer



Chelidonura livida bis 5 cm



3 m



Blaupunkt-Kopfschildschnecke
Blue spotted headshield slug

Phyllidia varicosa bis 11 cm



1 m



Variable Warzenschnecke
Varicose wart slug

Nembrotha megalocera bis 8 cm



5 m



Rotmeer-Sternschnecke
Red Sea nudibranch

Thysanozoon sp. bis 5 cm



2 m



Gelbpunkt-Strudelwurm
Gold-dotted flatworm

Pseudoceros dimidiatus bis 7 cm



1 m



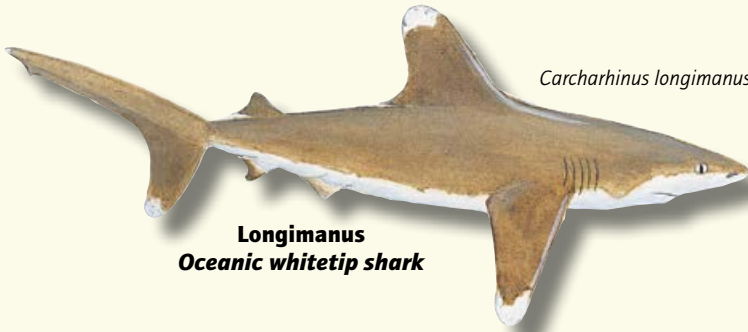
Tiger-Strudelwurm
Tiger flatworm

Menschenhaie

Haie haben sich die letzten 300 Millionen Jahre wenig verändert. Sie besitzen hervorragende Hör- (Vibrationsempfang), Geruchs- sowie Seh- und Elektroorgane, die selbst im schwachen Licht Bewegungen wahrnehmen.

Sharks

They have changed little in 300 Million years. They have highly effektiv auditory (vibration reception), olfactory (smell) and vision organs, sensitive to movement and dim light.



Longimanus
Oceanic whitetip shark

Carcharhinus longimanus bis 4 m



Silberspitzenhai
Silvertip shark

Carcharhinus albimarginatus bis 3 m



Weißspitzen-Riffhai
Whitetip reef shark

Triaenodon obesus bis 2,1 m



Schwarzsippen-Riffhai
Blacktip reef shark

Carcharhinus melanopterus bis 2 m



1 m



275 m

Carcharhinus amblyrhynchos
bis 2,3 m



Grauer Riffhai
Grey reef Shark

5 m



275 m

Sphyrna lewini bis 4 m



Bogenstirn-Hammerhai
Scalloped hammerhead



Bogenstirn-Hammerhai – Kopf
Scalloped hammerhead – rounded head

Walhaie

sind harmlose Planktonfresser.

Whale sharks

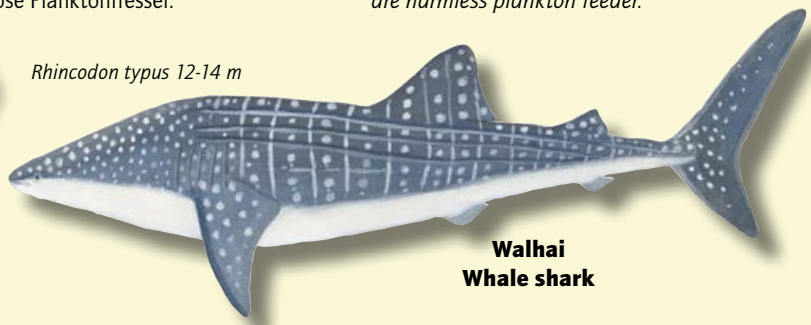
are harmless plankton feeder.

1 m



100 m

Rhincodon typus 12-14 m

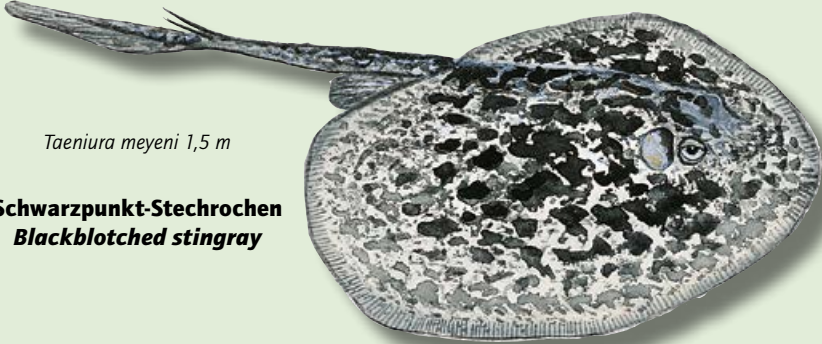


Walhai
Whale shark



Stechrochen

Diskusartiger Körper. An der Schwanzbasis giftige Haken, die bei Berührung gefährlich sind.



Taeniura meyeni 1,5 m

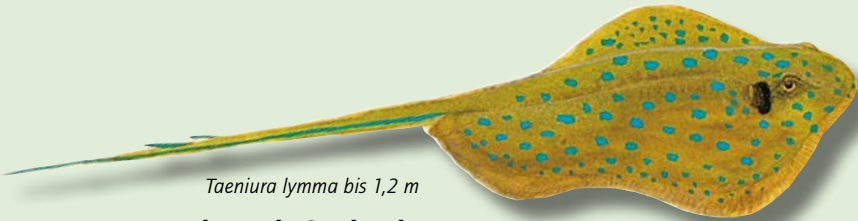
Schwarzpunkt-Stechrochen Blackblotched stingray

3 m

500 m

Stingray

Base of tail with venomous barbs.



Taeniura lymma bis 1,2 m

Blaupunkt-Stechrochen Bluespotted stingray

2 m

30 m

Adlerrochen

Körper mit flügelartigen Schwingen und vorspringender Schnauze. Kiefer mit kräftigen, platten Zähnen. Bei der Geburt voll entwickelt.

Eagle Rays

Disc wide and wing-like with pointed tips; snout protruding, jaws powerful with platelike crushing teeth. Fully developed at birth.

Aetobatus narinari bis 3,5 m

Gefleckter Adlerrochen Spotted eagle ray



1 m

80 m

Muränen

Die meisten Arten leben zurückgezogen und bleiben am Tage versteckt zwischen Korallen und Steinen. Viele jagen nachts offen im Wasser. Alle sind Jäger, die hervorragend riechen, aber schlecht sehen.

Muränen sind normalerweise friedlich – nur wenn sie provoziert werden, können Sie zubeißen. Bisse von großen Muränen können ernsthaft sein, sind aber nicht giftig.

Moray

Most species are secretive and remain hidden among rocks or corals. Many hunt in the open at night. All are predators with a keen sense of smell, most feed on fishes, cephalopods and crustaceans.

Morays are normally docile, but most species will bite if provoked. Bites from large morays may be severe.

1 m

30 m



Echidna nebulosa 75 cm

Sternflecken-Muräne
Snowflake moray

Gymnothorax griseus bis 60 cm

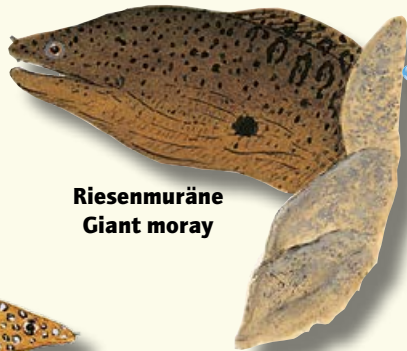


Graue Muräne
Grey moray

1 m

30 m

Gymnothorax javanicus 2,3 m



Riesenmuräne
Giant moray

1 m

46 m

Gymnothorax nudivomer 1,8 m

1 m

165 m



Gelbmaul-Muräne
Yellowmouth moray





Synodus variegatus bis 28 cm



Riff-Eidechsenfisch
Reef lizard fish



Parapercis hexophthalma bis 26 cm



Schwanzfleck-Sandbarsch
Speckled sandperch



Plotosus lineatus bis 32 cm



Gestreifter-Korallenwels
Striped eel catfish



Papilloculiceps longiceps bis 1 m



Teppich-Krokodilsfisch
Indian Ocean crocodilefish

Fahnenbarsche

Fahnenbarsche sind tagaktive, eifrige Planktonfresser, die sich wenige Meter über strömungsreichen Korallenköpfen und Dropoffs dicht gedrängt versammeln.

Pseudanthias squamipinnis bis 15 cm



Juwelen-Fahnenbarsch
Lyretail anthias



Anthiases

Diurnally active planktivores that commonly aggregate a few metres above prominent coral heads or ledges. They reach their greatest abundance along current-swept dropoffs of the outer reef slope.

Pseudanthias taeniatus bis 13 cm



Rotmeer-Fahnenbarsch
Red Sea anthias



Seifenbarsche

Kleine Unterfamilie der Zackenbarsche, die das bitter schmeckende Schleimgift „Grammistin“ produzieren um sich zu schützen.

Soapfishes

Small member of the grouper family that produce a bitter toxin *grammistin* in mucus which protects them from predation.

Diploprion drachi bis 15 cm



Rotmeer-Seifenbarsch
Red Sea soapfish



Grammistes sexlineatus bis 27 cm

Sechsstreifen-Seifenbarsch
Sixstriped soapfish

Callopleysiops altivelis bis 20 cm

Augenfleck-Mirakelbarsch
Comet

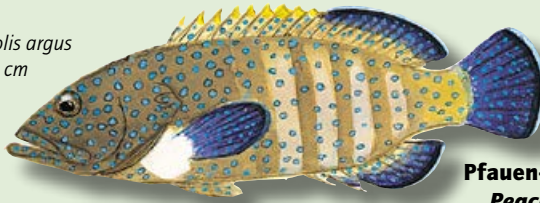


1 m



50 m

Cephalopholis argus
bis 40 cm



Pfauen-Zackenbarsch
Peacock grouper

1 m



30 m

Epinephelus summana
bis 52 cm



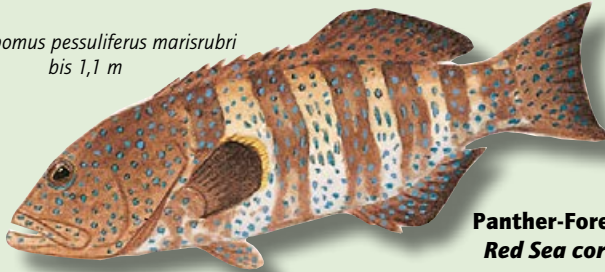
Summana-Zackenbarsch
Summana grouper

3 m



50 m

Plectropomus pessuliferus marisrubri
bis 1,1 m



Panther-Forellenbarsch
Red Sea coral grouper

1 m



60 m

Epinephelus fuscoguttatus
bis 90 cm



Stierkopf- Zackenbarsch
Brown-marbled grouper



Zackenbarsche

Große formenreiche Gruppe: Zacken-, Fahnen-, Seifenbarsche und andere. Sie sind gierige Fleischfresser von Krebsen und Fischen. Sie beginnen ihr Leben als Weibchen und werden später Männchen.

Groupers

Large, diverse family includes groupers, anthias and soapfishes. They are voracious carnivores of crustaceans and fishes and become later males.

Cephalopholis miniata bis 40 cm



Juwelen-Zackenbarsch
Coral hind

4 m

Cephalopholis hemistiktos bis 35 cm



55 m

Rotmeer-Zackenbarsch
Halfpotted hind

Epinephelus fasciatus bis 40 cm



Baskenmützen-Zackenbarsch
Blacktip grouper

6 m

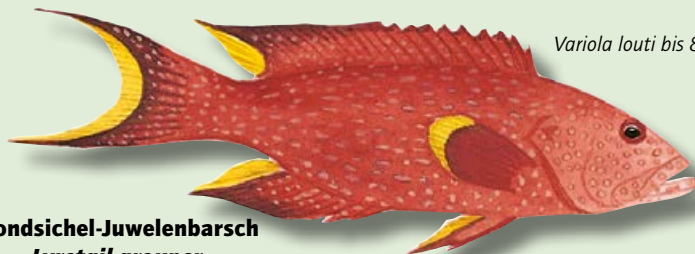
Cephalopholis sexmaculata bis 50 cm



150 m

Sechsstreifen-Zackenbarsch
Sixspot grouper

Variola louti bis 80 cm



Mondsichel-Juwelenbarsch
Lyretail grouper

Zwergbarsche

Sie sind territorial und aggressiv. Als Fleischfresser ernähren sie sich von kleinen Krebsen, Würmern und Zooplankton. Frablenprächtige, heimliche und scheue Riffbewohner.

Dottybacks

are territorial carnivores of small crustaceans, polychaete worms and zooplankton. Usually extremely secretive and shy.

2 m

Pseudochromis olivaceus bis 9 cm



20 m

Olivgrüner Zwergbarsch
Olive dottyback

2 m

Pseudochromis springeri bis 6 cm

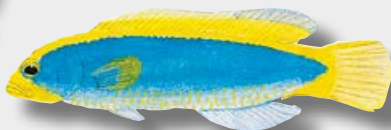


60 m

Kobalt-Zwergbarsch
Blue-striped dottyback

2 m

Pseudochromis flavivertex bis 7 cm



30 m

Gelbblauer Zwergbarsch
Sunrise dDottyback

1 m

Pseudochromis fridmani bis 6 cm

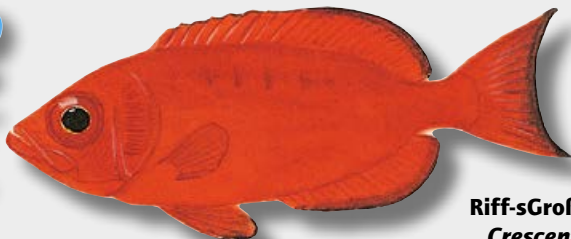


60 m

König Salomon Zwergbarsch
Orchid dottyback

1 m

Priacanthus hamrur 40 cm



100 m

Riff-sGroßaugenbarsch
Crescent-tail bigeye



Skorpionfische

sind fleisch fressende Bodenbewohner, die charakterisiert sind durch giftige Rücken-, After-, und Bauchstacheln. Die Beute wird mit einer Geschwindigkeit von 15 Millisekunden eingesogen!

Warnung: Ihre Gifte rufen sehr starke Schmerzen, Erbrechen, Schwellungen, Atemnot und Fieber hervor.

Erste Hilfe: Zur Schmerzlinderung umwickeln Sie die Wunde sofort für min. 40 Minuten mit einem heißen Tuch (oder tauchen Sie die Wunde in ca. 45 Grad heißes Wasser)! Lassen Sie die Wunde von einem Arzt untersuchen!

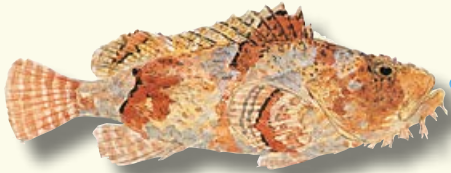
Scorpionfishes

are cryptic bottom-dwelling predators with rapid feeding movements: suck in prey within 5 milliseconds!

Warning: lionsfishes and stonefishes have potent venoms causing pain, vomiting, swelling, difficulty in breathing, and fever.

Treatment: immersion in hot water (45° C) for 40 minutes to reduce pain. Side effects may last for days to weeks. Visit a doctor!

Scorpaenopsis oxycephala bis 36 cm



Fransen-Drachenkopf
Smallscale scorpionfish



Pterois miles bis 40 cm



Indischer Rotfeuerfisch
Common lionfish



Corpaenopsis diabolus bis 30 cm



Falscher Steinfisch
Devil scorpionfish



Pterois radiata bis 25 cm



Strahlen-Rotfeuerfisch
Clearfin lionfish



Synanceia horrida bis 40 cm



Echter Steinfisch
Stonefish



Seepferdchen und Seenadeln

Außergewöhnliche Brutpflege: Das Männchen besitzt eine Bruttasche (Seepferdchen) oder Bauchfalte (Seenadel), in die vom Weibchen bis zu 150 Eier gelegt, dann befruchtet und 3 Wochen bebrütet werden.

Hippocampus jayakari bis 15 cm



Dorniges Seepferdchen Jayakar's seahorse

Seahorses and Pipefishes

Parental care is unusual: male possesses a ventral brood pouch embedded in the skin in which the eggs (up to 150) are deposited by the female, then fertilized and incubated for about 3 weeks.

Corythoichthys sp. bis 12 cm



Rotmeer-Seenadel Red Sea pipefish

Doryrhamphus multiannulatus bis 15 cm



Geringelte Seenadel Multibar pipefish

Solenostomus paradoxus bis 12 cm



Harlekin-Geisterpeifeifisch Ornate ghost pipefish

Geisterpeifeifische

Weibchen sind größer als Männchen. Die Bauchflossen der Weibchen bilden eine halb offene Bruttasche, die bis 350 Eier enthalten können. Junge schlüpfen nach 10 - 20 Tagen.

Ghost Pipesfishes

Females are larger than males and have modified pelvic fins that form a brood pouch. Up to 350 eggs are laid into the pouch and hatch after 10 to 20 days.

Husaren- und Soldatenfische

Die meisten Arten sind nachtaktiv und ruhen am Tag in oder außerhalb von Höhlen und Spalten. Nachts suchen sie am Boden nach Krebslarven und kleinen Fischen.

Squirrelfishes, Soldierfishes

Most species are nocturnal. During the day they hover in or near caves and crevices. At night they swim well above the bottom to feed on large zooplankton.

2 m

Sargocentron caudimaculatum bis 25 cm



50 m

Silberfleck-Husar
Tailspot squirrelfish

2 m

Sargocentron diadema bis 17 cm



60 m

Diadem-Husar
Crown squirrelfish

1 m

Myripristis murdjan 27 cm



50 m

Weißsaum-Soldatenfisch
Blotcheye soldierfish

2 m

Neoniphon sammara bis 30 cm



45 m

Blutfleck-Husar
Spotfin squirrelfish

Sargocentron spiniferum 45 cm

1 m



122 m

Großdorn-Husar
Longjawed squirrelfish

Korallenwächter

„hocken“ als Lauerräuber auf exponierten Korallen und Felsen. Bei Gefahr flüchten sie schnell. Sie haben winzige Fadenbüschel auf den Rückenflossenstrahlen.



Hawkfishes

perch "hawklike" on outermost branches of corals of exposed rocks. Ambushes prey in a quick burst of speed. Short filaments on dorsal spines.

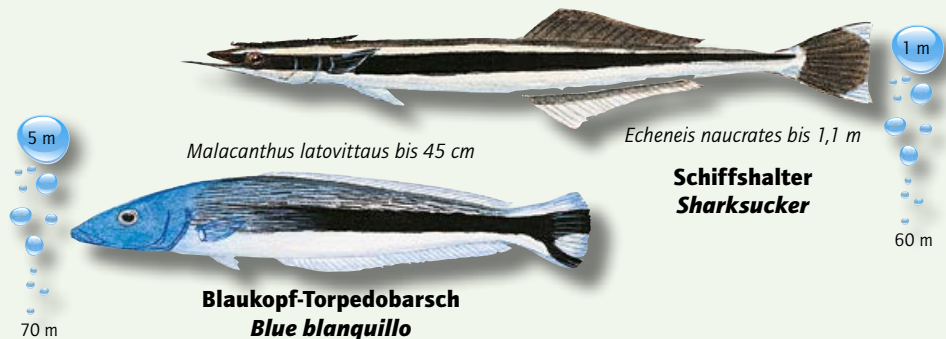


Torpedobarsche

leben in kahlen Zonen und offenen Geröllhängen. Dort errichten Sie meterhohe Hügelnester aus Sand, Muschelschalen und Korallenschutt. Andere territoriale Arten bewohnen einfache Sandhöhlen. Die ersten Rückenflosse entwickelte sich zu einer gefurchten Saugscheibe, mit der sie sich durch Unterdruck festheften können.

Tilefishes

live in burrows in mud, sand or rubble. Sand tilefishes are territorial and some species construct a large mound of rubble while others inhabit a hole or burrow in a small patch of sand. The first dorsal fin has modified into a ruffled sucking disc which allows the sharksucker to stick onto other fishes by using under-pressure.

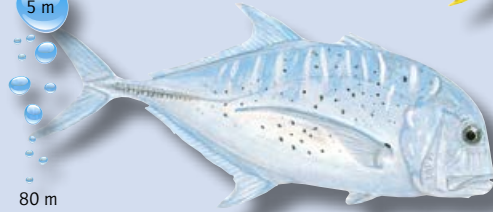


Stachelmakrelen

sind schnelle und ausdauernde Schwimmer und ernähren sich von Fischen und Krebs-tieren. Einige Arten bilden am Tag inaktive Schulen und verteilen sich nachts zur Nahrungssuche. Andere Arten patrouillieren vorzugsweise im Oberflächenwasser entlang der Riffränder. Guter Speisefisch, wobei größere Exemplare in bestimmten Gebieten ciguatoxisch sind.

5 m

Caranx ignobilis bis 1,7 m



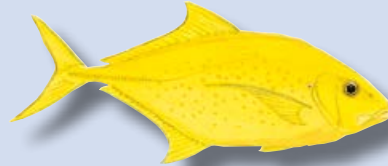
80 m

Riesen-Stachelmakrele
Giant trevally

Jacks - Trevallies

most are strong swimming open water carnivores of fishes and crustaceans. Some species form large inactive schools during the day and disperse at night to feed, while others constantly roam the reefs in search of prey. Important foodfish, but some ciguatoxic in certain areas.

Carangoides bajad bis 53 cm



2 m

50 m

Zitronenmakrele
Orangespotted trevally

Seriola dumerili bis 1,7 m



20 m

300 m

Große Bernsteinmakrele
Greater amberjack

Caranx melampygus bis 1,1 m

1 m



190 m

Blauflossen-Stachelmakrele
Bluefin trevally

Carangoides fulvoguttatus bis 1,1 m



1 m

100 m

Gelbflecken-Makrele
Yellow dotted trevally

Kardinalbarsche

Typischerweise leben sie am Tag versteckt in Überhängen, in Spalten und Löchern. einige formen sich zu dichten Ansammlungen und schweben über oder zwischen Korallenästen, Seeigelstacheln oder in anderen Verstecken. Nachts verteilen sie sich im Riff und machen Jagd auf kleine Fische, benthischen Krebsen und Zooplankton. Männliche Kardinalbarsche bebrüten die befruchteten Eier in Ihrem Maul.



Cheilodipterus macrodon bis 24 cm



Tiger-Kardinalbarsch
Tiger cardinalfish



Cheilodipterus quinquelineatus bis 12 cm



Fünflinien-Kardinalbarsch
Fiveline cardinalfish

Cardinalfishes

Most species tend to remain hidden under ledges or in holes during the day, but a few form dense aggregations above or among branching corals or other shelters. They typically disperse over the reef at night to feed on benthic crustaceans. Male cardinalfishes typically brood the eggs in their mouths until hatching



Apogon fleurieu bis 12 cm



Schwarzbinden-Kardinalbarsch
Flower cardinalfish



Archamia fucata bis 8 cm



Orangelinien-Kardinalbarsch
Orange-lined cardinalfish



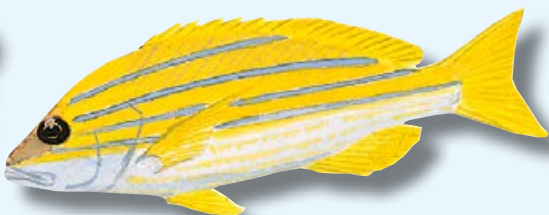
Schnapper

Die meisten Arten ernähren sich von Krebsen, einige aber vorwiegend von Fischen oder Plankton. Viele von ihnen leben am Tag inaktiv und verteilen sich nachts, um benthische Wirbellose zu erbeuten. Größere, Fisch fressende Arten können ciguatoxisch sein, da sie häufig am Ende der Nahrungskette stehen.

Snappers

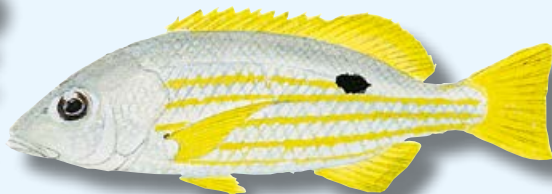
Most species feed heavily on crustaceans but some feed primarily on zooplankton. Many school during the day, and disperse to feed on benthic invertebrates at night. Some of the larger piscivores may be ciguatoxic.

Lutjanus kasmira bis 35 cm



Blaustreifen-Schnapper
Blue-striped snapper

Lutjanus ehrenbergi bis 30 cm



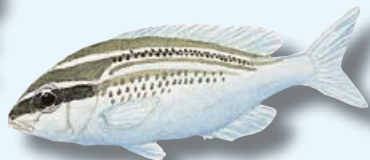
Ehrenbergs-Schnapper
Ehrenbergs-snapper

Lutjanus monostigma bis 53 cm



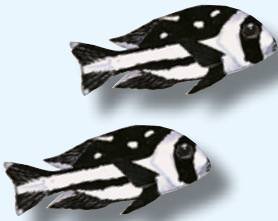
Einfleck-Schnapper
One-spot snapper

Scolopsis ghanam bis 18 cm



Ghanam-Scheinschnapper
Arabian spinecheek

Macolor niger bis 66 cm



Schwarzer Schnapper
Juvenilstadium

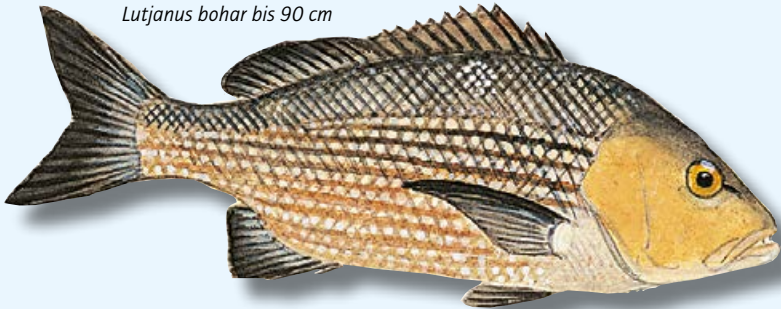


Schwarzer Schnapper
Black snapper

3 m

90 m

Lutjanus bohar bis 90 cm



Doppelfleck-Schnapper
Twinspot snapper

1 m

70 m

Barrakudas

sind gefräßige Raubfische, die mit den kräftigen Kiefern selbst große Fische glatt zerteilen oder Menschen ernsthaft verletzen können. Es sind Angriffe auf Menschen unzureichend dokumentiert und vermutlich auf glitzernde Gegenstände im trüben Wasser zurückzuführen, welche Sie zu einer Attacke verleiten können.

Barracudas

are voracious predators of others fishes. A large barracuda is capable of cutting a large fish in two with a single bite and causing severe injury to a human. Attacks on man by the Great barracuda have been documented. Attractants such as metallic jewelry flashing in the sun or speared fish, particularly in murky water, are causes of attacks.

Sphyrna barracuda bis 2 m



Großer Barrakuda
Great barracuda

1 m

100 m

Süßlippen

Mit ihren häufig prächtigen Färbungen und den wulstigen Lippen gehören sie zu den auffälligsten Fischen. Adulte stehen am Tag einzeln oder in Gruppen unter Tischkorallen oder an Vorsprüngen. Nachts ziehen sie über Sand, Geröll oder Seegras, um kleine Fische zu erbeuten.



Plectorhinchus gaterinus bis 45 cm

Schwarztpupfen-Süßlippe Blackspotted sweetlips

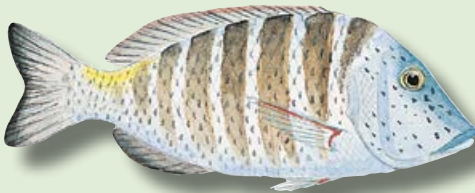
Sweetlips

are often colourful and undergo dramatic changes in colouration with growth. During the day they hover under or near overhangs or tabular corals, and at night they disperse to feed on benthic invertebrates.



Straßenkehrer

Meistens tagaktiv und langsam über sandigen Böden oder in der Nähe von Riffen auf Futtersuche unterwegs.



Lethrinus mahsena bis 65 cm

Blaukopf-Straßenkehrer Mahsena emperor

Emperor

Mostly day-active, slow swimmer close to sandy bottoms near reefs to feed on benthic invertebrates.



Monotaxis grandoculis bis 60 cm

Großaugen-Straßenkehrer Bigeye emperor

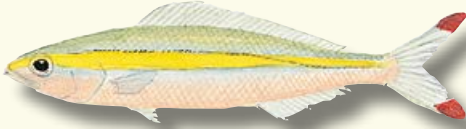


Füsilere

Am Tag bilden sie große, häufig gemischte Schulen, die das Freiwasser in Riffnähe durchstreifen und nach Zooplankton jagen.



Caesio chrysozona bis 18 cm



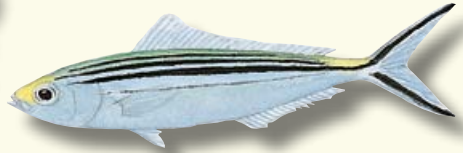
Goldstreifen-Füsilier
Goldband fusilier

Füsiliers

During day they occur in large, often mixed-species schools that roam the waters above the reef, feeding on zooplankton. They are most abundant along steep outer reef slopes.



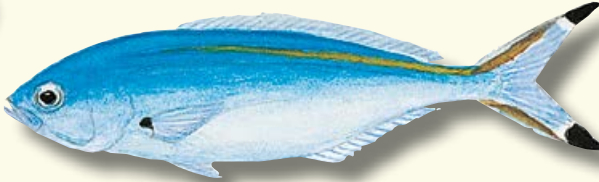
Caesio striata bis 18 cm



Schwarzstreifen-Füsilier
Striated fusilier



Caesio suevica bis 25 cm



Rotmeer-Füsilier
Red Sea fusilier



Caesio lunaris bis 30 cm



Himmelblauer Füsilier
Lunar-fusilier



Kyphosus vaigeniensis bis 40 cm



Messing-Ruderfisch
Brassy rudderfish



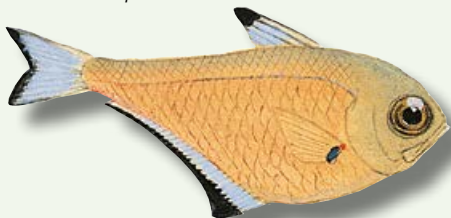
Ruderfische

Mittelgroße Allesfresser, die an exponierten Außenriffen leben.

Rudderfishes

Medium-sized omnivore, often living an exposed outer reef.

Pempheris vanicolensis bis 20 cm



Schwarzrand-Beilbauchfisch
Vanikoro sweeper



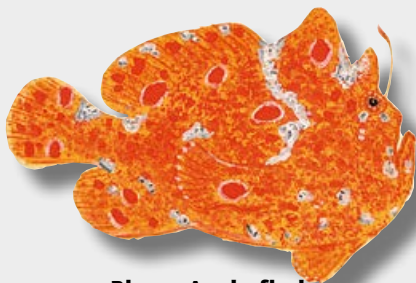
Keilbauchfische

In Höhlen und Spalten lebender Schwarmfisch. Jagen nachts im Freiwasser nach Zooplankton.

Sweepers

In caves and crevices. In aggregations which feed on zooplankton at night.

Antennarius commerson bis 27 cm



Riesen-Anglerfisch
Giant frogfish



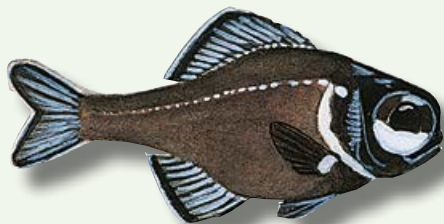
Anglerfisch

haben einen plumpen Körper, armartige Brustflossen und ein großes schräggestelltes Maul.

Frogfishes

have a bulbous body, elbow-like pectoral fin and large upturned mouth.

Photoblepharon steinitzi 12 cm



Rotmeer-Laternenfisch
Indian Ocean flashlightfish



Blitzlichtfische

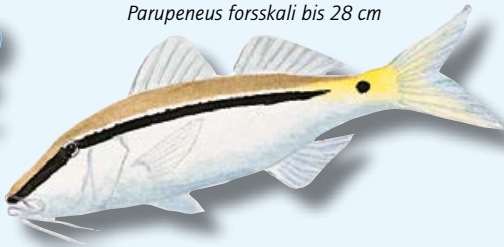
können mit Hilfe des körpereigenen Stoffes Luciferin unterhalb des Auges Licht erzeugen.

Flashlightfishes

can produce with luciferin in a light organ below the eye a greenish light.



Parupeneus forsskali bis 28 cm



Rotmeerbarbe
Red Sea goatfish

Meerbarben

ziehen häufig einzeln oder in Gruppen Nahrung suchend über sandigem oder schlammigen Boden. Die Barteln besitzen Chemosensoren, um kleine Fische etc. zu orten. Sie werden oft von anderen Fresspartnern begleitet, um vom reich gedeckten Tisch zu profitieren.



Parupeneus cyclostomus bis 50 cm



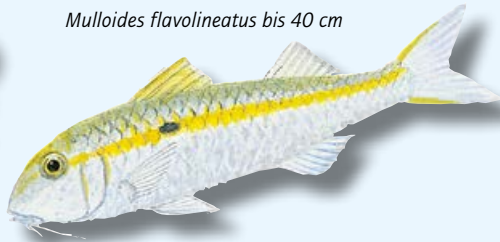
Zitronenbarbe
Yellowsaddle goatfish

Goatfishes

foraging in sand may stir up small clouds of silt. The barbels contain chemosensory organs. They are often accompanied by an entourage of other predatory fishes that take advantage of the disturbance to ambush escaping prey.



Mulloides flavolineatus bis 40 cm



Seitenfleck-Barbe
Yellowstripe goatfish



Acanthopagrus bifasciatus
bis 50 cm



Doppelband-Meerbrasse
Doublebar bream

Falterfische

sind perfekt an das Leben im Riff angepasst. Alle sind tagaktiv und besetzen Heimreviere.

Einige sind spezialisierte, territoriale Korallenpolypen-Fresser. Andere hingegen fressen auch Fischeier und Fadenalgen.

Butterflyfishes

are among the most colourful and conspicuous of coral reef fishes. They are typically diurnal and home ranging.

Many species are generalists that feed on a combination of cnidarian polyps or tentacles, small invertebrates, fish eggs and filamentous algae while others are specialists.

Chaetodon semilarvatus bis 23 cm



Masken-Falterfisch
Masked butterflyfish

Chaetodon fasciatus bis 22 cm



Tabak-Falterfisch
Red Sea raccoon butterflyfish

Chaetodon austriacus bis 13 cm



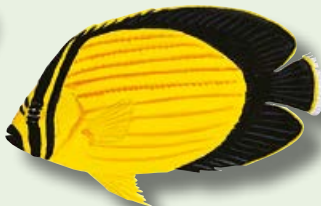
Rotmeer-Rippenfalterfisch
Exquisite butterflyfish

Chaetodon melannotus bis 15 cm



SchwarZRücken-Falterfisch
Blackbacked butterflyfish

Chaetodon melapterus bis 12 cm



Arabischer Falterfisch
Arabian butterflyfish

Chaetodon paucifasciatus bis 14 cm



Rotmeer-Winkelfalterfisch
Crown butterflyfish

Chaetodon lineolatus bis 30 cm



2 m

50 m

Gestreifter Falterfisch
Lined butterflyfish

Chaetodon auriga bis 23 cm



1 m

35 m

Fähnchen-Falterfisch
Threadfin butterflyfish

Chaetodon mesoleucos bis 13 cm



3 m

20 m

Weißgesicht-Falterfisch
White-face butterflyfish

Chaetodon trifascialis bis 18 cm



1 m

30 m

Sparren-Falterfisch
Chevron butterflyfish

Heniochus intermedius bis 20 cm



3 m

50 m

Rotmeer-Wimpelfisch
Red Sea bannerfish

Chaetodon larvatus bis 12 cm



2 m

20 m

Rotkopf-Falterfisch
Hooded butterflyfish

Kaiserfische

sind tagaktiv und bevorzugen gut entwickelte Korallenriffe oder Felsen mit vielen Verstecken wie Höhlen, Löchern und Spalten. Große **Pomacanthus** Arten geben bei Gefahr „Nock“ Laute von sich. Alle Arten sind protogyne Folgezwitter (zuerst weiblich) und leben in Haremsgruppen.

Angelfishes

are active by day and prefer well-developed coral reefs or rocks areas with abundant shelter in the form of caves, holes and crevices. Some large **Pomacanthus** emit "knocking" sounds. All species are protogynous hermaphrodites (first: female stage) with harem social systems.

Apolemichthys xanhotis bis 15 cm



Arabischer Rauchkaiserfisch
Red Sea angelfish

Pomacanthus imperator bis 40 cm



Imperator-Kaiserfisch
Emperor angelfish



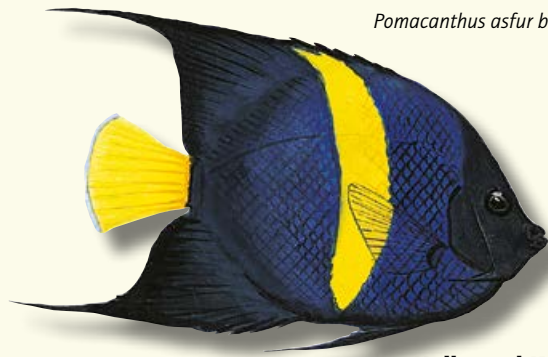
Imperator-Kaiserfisch
Juvenilstadium

Pygoplites diacanthus bis 25 cm



Pfauen-Kaiserfisch
Regal angelfish

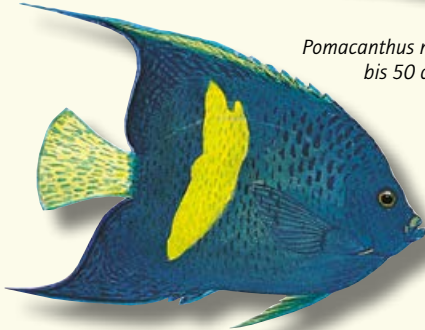




Pomacanthus asfur bis 40 cm



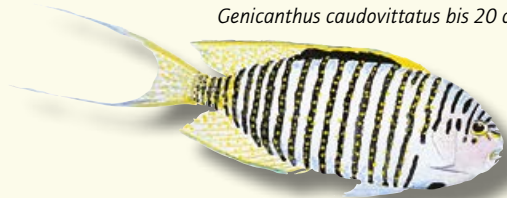
Halbmond-Kaiserfisch
Arabian angelfish



Pomacanthus maculosus
bis 50 cm



Arabischer Kaiserfisch
Yellowbar angelfish



Genicanthus caudovittatus bis 20 cm



Rotmeer-Lyrakaiserfisch ♂
Zebra angelfish

Amphiprion bicinctus bis 14 cm



Rotmeer-Anemonenfisch
Red Sea anemonefish

Anemonenfische

leben in enger Symbiose mit 10 verschiedenen Meeresanemonen. Sie sind durch ihren eigenen giftigen Hautschleim vor dem Gift der Anemonen-Nesselzellen geschützt.

Anemonefishes

live in close association with 10 species of large sea anemones. They are protected from the anemone's stinging cells by their mucous which carries the anemone's chemical signature.

Riffbarsche

unter Ihnen finden sich **Pflanzenfresser** die sehr territorial und kämpferisch sind. **Allesfresser**, die in kleinen Gruppen in Verstecknähe leben. **Planktonfresser**, die sich häufig im Freiwasser aufhalten.

Dascyllus trimaculatus bis 6 cm juvenile



Dreipunkt-Preußenfisch
Three-spot dascyllus

Dascyllus aruanus bis 8 cm



Dreibinden-Preußenfisch
Humbug dascyllus

Damselfishes

include **herbivores** that are typically highly territorial and pugnacious, **omnivores** that occur in small groups near shelter and **planktivores** that may aggregate high in the water.

Dascyllus marginatus bis 6 cm



Rotmeer-Preußenfisch
Red Sea dascyllus

Pomacentrus sulfureus bis 10 cm



Schwefel-Demoiselle
Sulphur damsel



Abudefduf vaigiensis bis 20 cm



Indopazifik-Sergeant
Indo-Pacific sergeant

Abudefduf sexfasciatus bis 14 cm



Scherenschwanz-Sergeant
Scissortail sergeant

Amblyglyphidodon indicus bis 10 cm



Weißbauch-Riffbarsch
White-side damsel

Chromis dimidiata bis 7 cm



Trauer-Chromis
Half-and-half chromis

Lippfische

stellen eine vielfältige Familie dar. Viele Arten zeigen eine Initialphase (IP) aus Weibchen oder Weibchen und nicht reversiblen Primärmännchen sowie farbenprächtigen Sekundärmännchen in der Terminalphase (TP). Die meisten Arten sind Fleischfresser.

Wrasses

are among the most diverse of reef fishes. Most species have an initial phase (IP) consisting either entirely of females or of both females and non-sex-reversing males, and a brightly coloured terminal phase (TP) consisting of males. Most species are carnivore.

1 m

Anampses meleagrides bis 22 cm

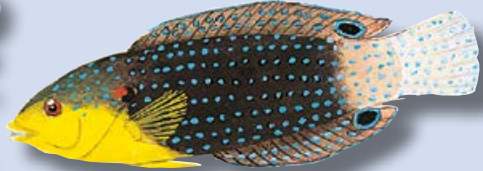


60 m

Gelbschwanz-Perljunker ♀
Spotted wrasse

Anampses twisti bis 18 cm

1 m

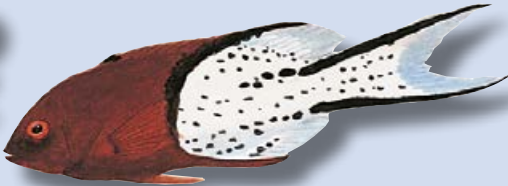


30 m

Gelbbrust-Perljunker
Yellowbreasted wrasse

Bodianus anthioides bis 21 cm

6 m



60 m

Herzog-Schweinslippfisch
Lyretail hogfish

Novaculichthys taeniourus bis 32 cm
Juvenilstadium 7 cm

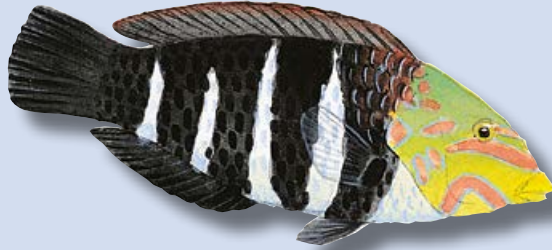
2 m



45 m

Brauner Bäumchenlippfisch
Rockmove wrasse

Hemigymnus fasciatus bis 50 cm



Streifen-Bannerlippfisch
Red Sea thicklip wrasse

Cheilinus quinquecinctus bis 36 cm



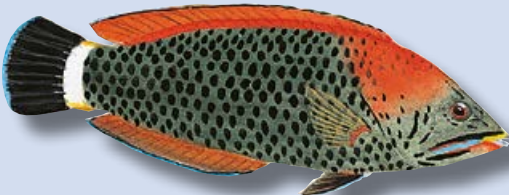
Rotbrust-Lippfisch
Redbreasted wrasse

Epibulus insidiator bis 35 cm



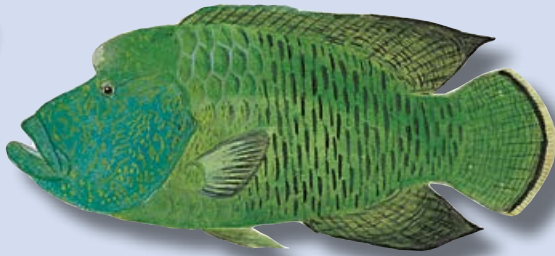
Stülpmaul-Lippfisch
Slingjaw wrasse

Pseudodax moluccanus bis 25 cm



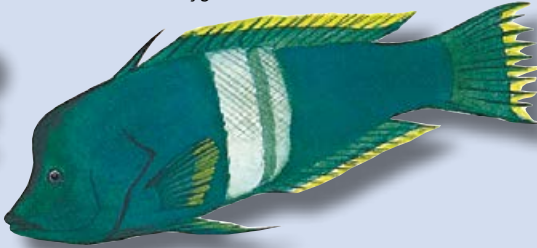
Meißelzahn-Lippfisch
Chiseltooth wrasse

Cheilinus undulatus bis 2,3 m



Napoleon-Lippfisch
Napoleon wrasse

Coris aygula bis 1,2 m

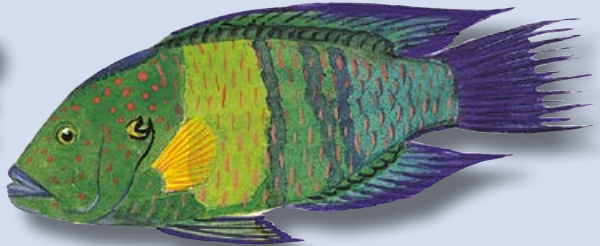


Spiegelfleck-Junker
Clown coris



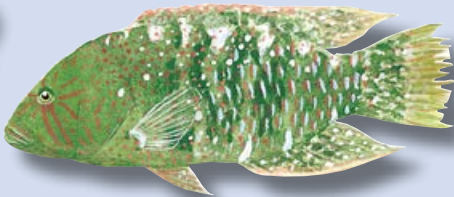
Spiegelfleck Junker
Juvenilstadium

Cheilinus lunulatus bis 50 cm



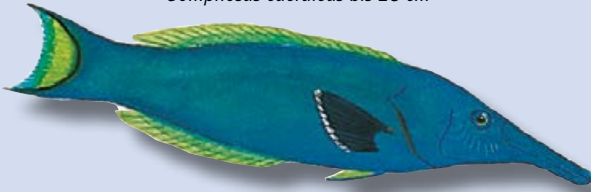
Besenschwanz-Prachtlippfisch
Broomtail wrasse

Cheilinus abudjubbe bis 35 cm



Rotmeer-Lippfisch
Abudjubbe wrasse

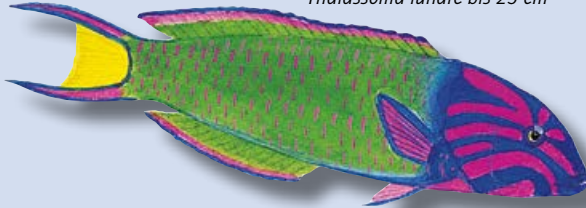
Gomphosus caeruleus bis 28 cm



Blauer Vogelfisch ♂
Indian bird wrasse



Thalassoma lunare bis 25 cm



Mondsichel-Junker ♂
Crescent wrasse



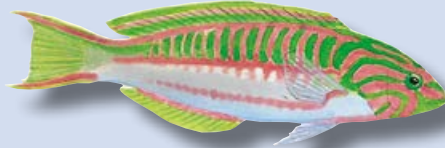
Halichoeres hortulanus bis 22 cm



Schachbrett-Junker ♂
Chequerboard wrasse



Thalassoma ruepellii bis 20 cm



Rotmeer-Junker ♂
Klunzinger's wrasse



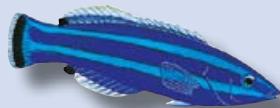
Labroides dimidiatus bis 12 cm



Gemeiner Putzerlippfisch
Bluestreak cleaner wrasse



Larabicus quadrilineatus bis 11 cm



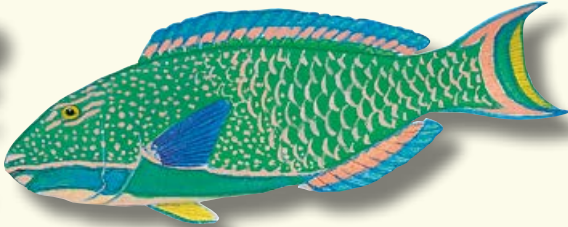
Blauer Rotmeerputzer ♀
Fourline wrasse



Papageifische

ähneln Lippfischen, unterscheiden sich aber durch ihr schnabelartiges und kräftiges Gebiss. Alle sind Pflanzenfresser. Die meisten kratzen Fadenalgen von toten Korallenfelsen. Sie ernähren sich zudem auch von Blattalgen, Seegras und lebenden Korallen. Durch ihre Ausscheidungen werden sie zu den größten Kalksandproduzenten im Riff. Sie schlafen nachts in einem selbstproduzierten „Schleimkokon“. Sie wechseln mit dem Alter und Geschlecht ihre Farbe. Meist reifen sie zur grauen bis braunen Initialphase (IP) als Weibchen und vereinzelt als Primärmännchen heran. Einige Weibchen verwandeln sich in farbenprächige grüne bis blaue Supermännchen. Terminalphase (TP)

Cetoscarus bicolor bis 90 cm

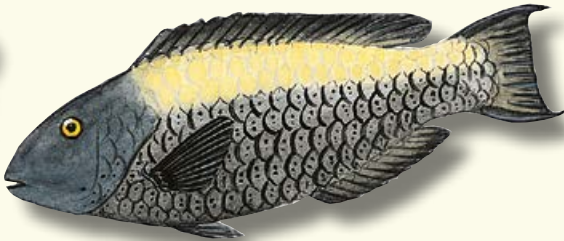


Masken-Papageifisch ♂
Bicolor parrotfish



Masken-Papageifisch
Juvenil stadium

Cetoscarus bicolor bis 90 cm

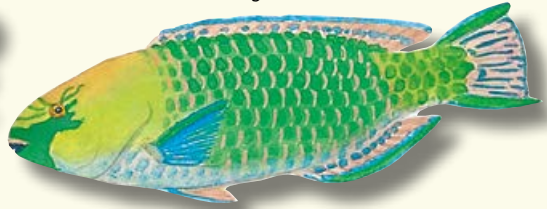


Masken-Papageifisch ♀
Bicolor parrotfish

Parrotfishes

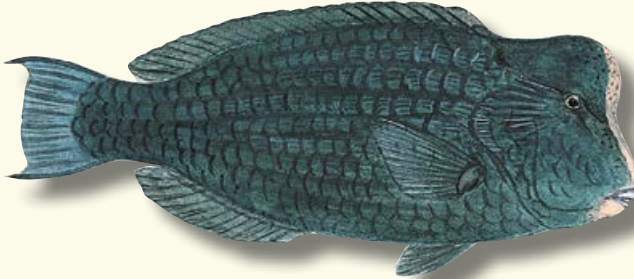
closely resemble wrasses but differ by having teeth fused into beak-like plates. They are herbivores and most scrape filamentous algae from dead coral rock. A few feed from the surface of coarse sand, or eat leafy algae, seagrasses, or living corals. bits of coral rock mixed with algae are crushed by the mill-like pharyngeal plates. Some species may sleep in a mucous "cocoon". Most mature into a drab grey to brown initial phase (IP) which may either female or male. Some females change sex into a brilliant green to blue terminal phase (TP) supermale.

Scarus ferrugineus bis 40 cm



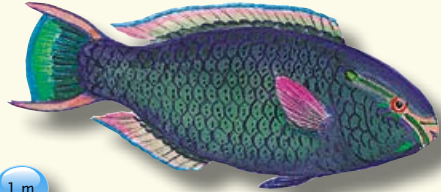
Rostnacke-Papageifisch ♂
Rusty parrotfish

Bolbometopon muricatum bis 1,2 m



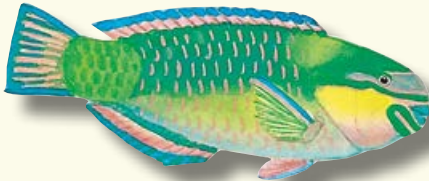
Büffelkopf-Papageifisch
Bumphead parrotfish

Scarus niger bis 40 cm



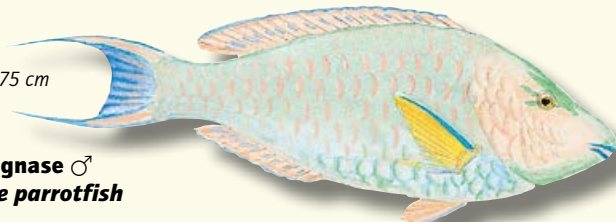
Schwarzer Papageifisch ♂
Dusky parrotfish

Clorurus sordidus bis 40 cm



Kugelkopf-Papageifisch ♂
Bullethead parrotfish

Hipposcarus harid bis 75 cm



Indische Langnase ♂
Indian longnose parrotfish

Grundeln

sind mit über 2000 Arten weltweit die größte Fischfamilie. Die meisten sind tarnfarbene Bodenbewohner und Fleischfresser. Einige Arten fressen aber auch Pflanzen und Detritus. Sie leben mit einem oder mehreren blinden Pistolenkrebsen in **Symbiose**. Der Krebs sorgt für die Wohnröhre und die Grundel hält Ausschau. Bei Gefahr warnt die Grundel mit schnellen Schwanzbewegungen.

Gobies

are the largest family of marine fishes with over 2000 species worldwide. Most gobies are cryptic bottom-dwelling carnivores of small invertebrates. Many species are **symbiotic** with nearly blind alpheid shrimps. The shrimp maintains a burrow while the goby acts as a lookout. The shrimps maintains contact with its antennae and the goby warns the shrimps with a flick of its tail.

Valenciennea puellaris bis 17 cm



Maiden-Schläfergrundel
Maiden goby

2 m

30 m

Amblygobius albimaculatus bis 17 cm

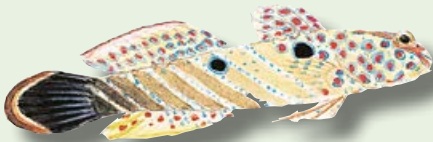


Rotmeer-Grundel
Tailspot goby

1 m

20 m

Cryptocentrus caeruleopunctatus bis 13 cm



Augenfleck-Wächtergrundel
Red Sea shrimpgoby

2 m

24 m

Ptereleotris heteroptera bis 12 cm

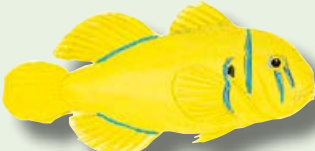


Schwanzfleck-Torpedogrundel
Blacktail goby

1 m

25 m

Gobiodon citrinus bis 7 cm

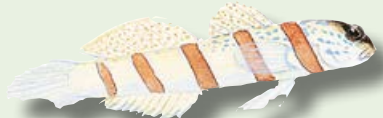


Zitronen-Grundel
Citron coral goby

1 m

25 m

Amblyeleotris steinitzi bis 8 cm



Steinitz' Wächtergrundel
Steinitz' shrimpgoby

6 m

30 m

Schleimfische

sind kleine territoriale Bodenbewohner und haben eine schuppenlose Haut mit einer Schleimschicht. Es gibt 2 wichtige Arten: **Säbelzahnschleimfische** sind Fleischfresser mit kleinem Maul und gekrümmten Eckzähnen. Die **Kammzähler** sind Pflanzenfresser mit kammähnlichen Zähnen.

Blennies

are a large group of small, scaleless fishes. Most are bottom-dwelling territorial fishes. Two groups are important on coral-reefs: the Fangblennies which are small-mouthed, large-fanged carnivores and the comb-toothed Combtooth blennies which are herbivores.

1 m

Meiacanthus nigrolineatus bis 9,5 cm



25 m

Gepunkteter Säbelzahnschleimfisch
Blackline fangblenny

Ecsenius gravieri bis 8 cm



5 m

20 m

Mimikry-Kammzähler
Red Sea mimikry blenny

2 m

Ptereleotris evides bis 14 cm

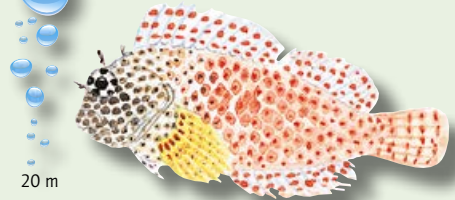


30 m

Scherenschwanz-Torpedogrundel
Blackfin dartfish

1 m

Exalias brevis bis 15 cm

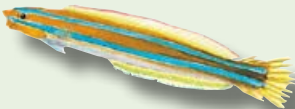


20 m

Leopard-Kammzähler
Leopard blenny

1 m

Plagiotremus rhinorhynchus bis 12 cm



40 m

Blaustreifen-Säbelzahnschleimfisch
Bluestriped fangblenny

Feilenfische

sind eng mit den Drückerfischen verwandt. Die nicht überlappenden Schuppen, jede mit einer Spitze, sind rau wie Sandpapier. Sie sind Allesfresser und heimliche Bewohner des Riffee. Sie sind in der Lage durch Farbänderungen sich dem Untergrund anzupassen.

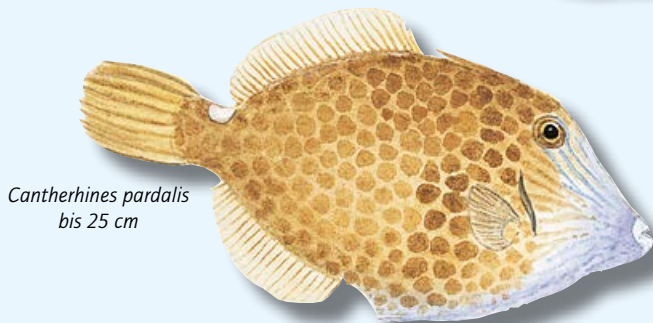
Filefishes

are closely related to triggerfishes. Each scale with setae that give the skin a file-like texture. Most filefishes are able to change their colour. Omnivore and secretive.



Aluterus scriptus bis 1,1 m

Schrift-Feilenfisch Scrawled filefish



Cantherhines pardalis
bis 25 cm

Netz-Feilenfisch Honeycomb filefish



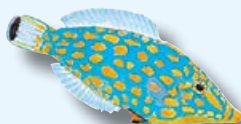
Anampses scopas bis 20 cm



Bürsten-Feilenfisch Broom filefish



Oxymonacanthus halli bis 7 cm



Rotmeer-Palettenstachler Red Sea harlequin filefish



Fledermausfische

Große, diskusartige Fische mit endständigem Maul und bürstenähnlichen Zähnen. Sie sind Allesfresser von Algen und kleinen Wirbellosen. Die eleganten Schwimmer können recht zahm werden, besonders an häufig besuchten Tauchplätzen. Oft an Putzerstationen anzutreffen.



Rundkopf-Fledermausfisch
Orbicular spadefish

Spadefishes

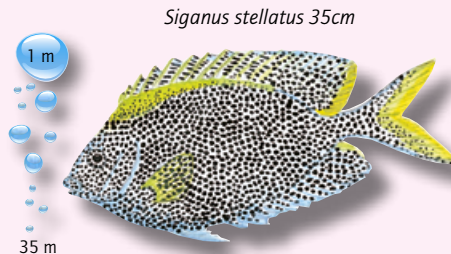
are moderately large disc-like fishes with a small terminal mouths and brush-like teeth. They are omnivores of algae and small invertebrates. They become quite tame around dive sites. Often around cleaning stations.



Langflossen-Fledermausfisch
Longfin spadefish

Kaninchenfische

Alle Flossenstacheln können sehr schmerzhafte Wunden hervorrufen. Sie sind tagaktive Pflanzenfresser mit einem unersättlichen Appetit auf Algen und Seegras. Einige Arten fressen auch Seescheiden und Schwämme.



Tüpfel-Kaninchenfisch
Stellate rabbitfish

Rabbitfishes

Dorsal spines can inflict an extremely painful wound. They are diurnal herbivores of algae and seagrasses and are named for their voracious appetites. Some occasionally feed on tunicates or sponges.



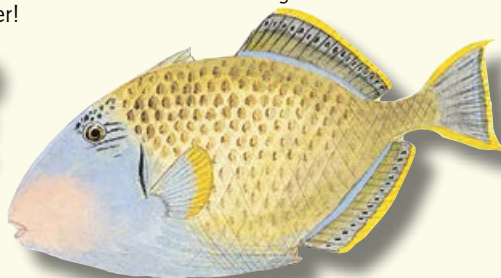
Drückerfische

sind leicht an ihrem hohen Körper, dem zurückliegenden, beweglichen Augen und am kleinen Maul mit den großen Schneidezähnen zu erkennen. Beim Schwimmen bewegen sie die zweiten Rücken- und Afterflossen wellenartig, nur bei schneller Fortbewegung wird der Schwanz eingesetzt. Sie sind tagaktive Einzelgänger und ernähren sich von Krebsen, Seeigel, Seesternen und kleinen Fischen. Größere Arten sind bei der Brutpflege aggressiv und beißen eindringende Taucher!

Triggerfishes

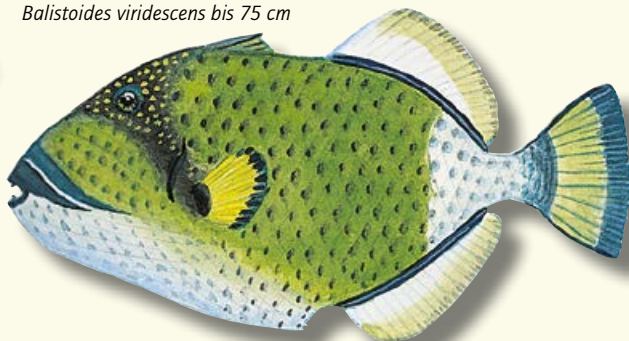
The first dorsal spine may be locked upright and depressed only by lowering the second smaller trigger spine. They normally swim by undulating their second dorsal and anal fins, but will use their tail for rapid bursts. Most are solitary diurnal carnivores of a wide variety of benthic animals and fishes. Larger species will attack and bite an intruding diver!

Pseudobalistes flavimarginatus bis 60 cm



Gelbsaum-Drückerfisch
Yellowmargin triggerfish

Balistoides viridescens bis 75 cm



Riesen-Titan-Drückerfisch
Titan triggerfish



Balistapus undulatus bis 30 cm

Orangestreifen-Drückerfisch
Orange-striped triggerfish

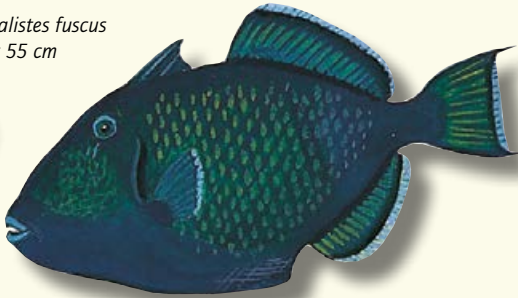




Rhinecanthus assasi
bis 30 cm

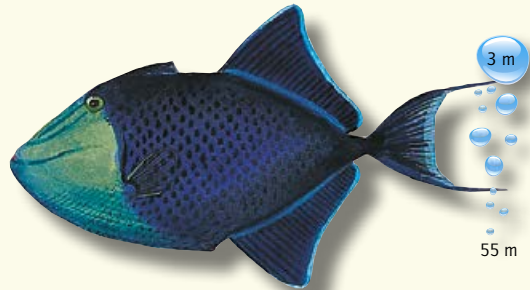
Arabischer Picasso-Drückerfisch
Picassofish

Pseudobalistes fuscus
bis 55 cm



Blauer Drückerfisch
Blue triggerfish

Odonus niger bis 40 cm



Rotzahn-Drückerfisch
Redtooth triggerfish

Sufflamen albicaudatus bis 22 cm

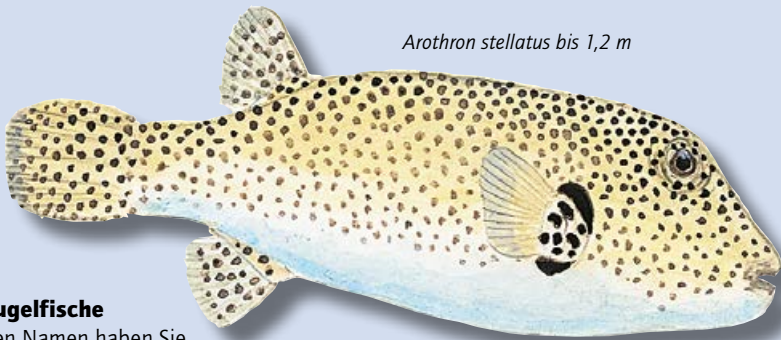
Rotmeer-Drückerfisch
Bluethroat triggerfish



30 m



Arothron stellatus bis 1,2 m



2 m

52 m

Kugelfische

Den Namen haben Sie bekommen, da sie sich ballonartig aufblasen können. Sie produzieren eines der stärksten Gifte, das **Tetrodotoxin**. Nur wenig Fleischteile des Tieres sind genießbar! Einige Arten ernähren sich von Pflanzen und kleineren hartschaligen Tieren.

Riesen-Kugelfisch *Starry puffer*

Arothron hispidus bis 50 cm



1 m

50 m

Puffers

Are named for their ability to inflate themselves. Harbour one of nature's most powerful toxins, tetrodotoxin. Few parts of the flesh are safe. Some feed on a wide variety of plants and animales.

Weißflecken-Kugelfisch *Whitespotted puffer*

Arothron diadematus bis 30 cm



3 m

25 m

Masken-Kugelfisch *Masked puffer*

Canthigaster margaritata
bis 12 cm



1 m

30 m

Rotmeer-Spitzkopfkugelfisch *Red Sea toby*

Kofferfische

sind von einem kofferartigen, starren, polygonalen Knochenpanzer umgeben. Sie sind tagaktive, langsame Schwimmer, fressen besonders Schwämme und sessile Wirbellose oder Algen. Sie haben wirksame Hautgifte (Ostracitoxine) entwickelt, die für andere Fische bei hoher Verdünnung tödlich sind. Schwimmen gondolierartig.

Trunkfishes

are encased in a box-like shell of bony polygonal plates. They are slow-moving predators of a wide variety of small sessile invertebrates and algae. When under stress they secrete a highly toxic substance, ostracitoxin. Swimming is gondolier-like.

1 m



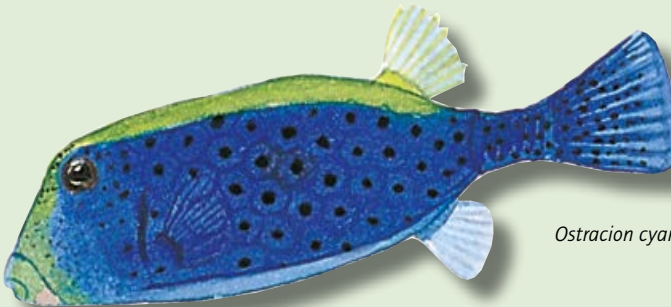
Ostracion cubicus bis 45 cm

Gelbbrauner Kofferfisch ♀
Yellow boxfish



Gelbbrauner Kofferfisch
Juvenilstadium

1 m



Ostracion cyanurus bis 15 cm

Arabischer Kofferfisch ♂
Blue trunkfish

Doktorfische

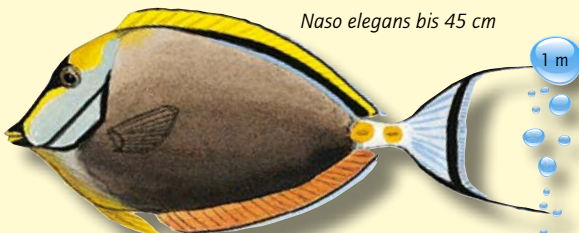
In flachen Korallenriffen sind Doktorfische die auffälligsten und häufigsten Korallenfische. Als tagaktive Pflanzenfresser sind sie unentwegt auf Nahrungssuche. Die auffälligen Klingen (Skalpelle) werden offensiv oder defensiv benützt. Dabei können manchmal schmerzhaft Wunden entstehen.

Naso brevirostris
bis 60 cm



Schärpen-Nasendoktorfisch
Spotted unicornfish

Naso elegans bis 45 cm



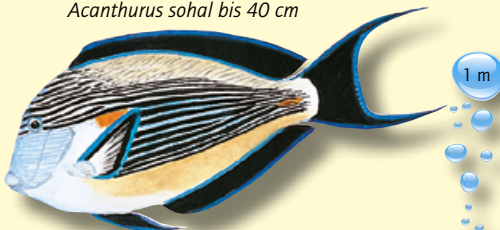
Gelbklingen-Nasendoktorfisch
Orangespine unicornfish

Acanthurus gahhm bis 40 cm



Mönchs-Doktorfisch
Black surgeonfish

Acanthurus sohal bis 40 cm

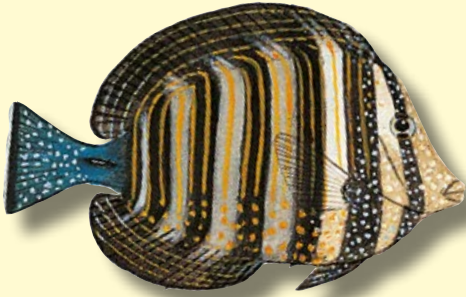


Arabischer Doktorfisch
Sohal surgeonfish

Surgeonfishes

are among the most conspicuous and abundant fishes of shallow coral reefs. They are diurnal herbivores or planktivores. They have a single scalpel-like blade which folds into a groove and can be used offensively or defensively and can inflict sometimes painful wounds.

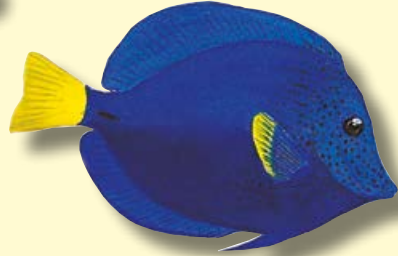
Zebrasoma desjardini bis 25 cm



Fledermaus-Segelflosser
Sailfin tang



Zebrasoma xanthurum bis 25 cm



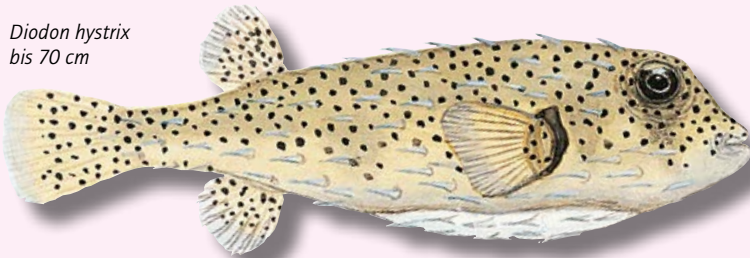
Blauer Segelflosser
Yellowtail tang



Igelfische

haben die Fähigkeit sich selbst aufzublasen. Mit Ihrem Spezialgebiss knacken sie hartschalige Wirbellose wie Muscheln, Krebse und Seeigel oder können schwere Bisswunden zufügen.

Diodon hystrix
bis 70 cm



Gepunkteter Igelfisch
Porcupinefish



Diodon liturosus bis 65 cm



Masken-Igelfisch
Black-blotched porcupinefish



Porcupinefishes

can inflate themselves. The beak-like jaws are well-suited for crushing the hard shells of prey such as molluscs, crustaceans, or sea urchins and may inflict a severe bite.



Delfine

sind stromlinienförmige, hochintelligente und soziale Tiere. Die meisten Arten benutzen Echoortung, eine Sonarsprache aus Klicks und Pfeiftönen, mit der sie sich orientieren.

Dolphins

are highly streamlined and intelligent social animals. Communication by sounds and use of echolocation and whistles.

Stenella longirostris bis 2 m



1 m

80 m

Tursiops aduncus bis 2,5 m



1 m

50 m

Grampus griseus bis 3,8 m



1 m

250 m



Dugongs / Seekühe

sind sehr gut ans Wasser angepasst: stromlinienartiger Körper, verschließbare Nasen und Ohren und eine dicke, haarlose Haut. Die Oberlippe besitzt sensorische Borsten. Die Kommunikation scheint über „zirpende“ Laute zu erfolgen.

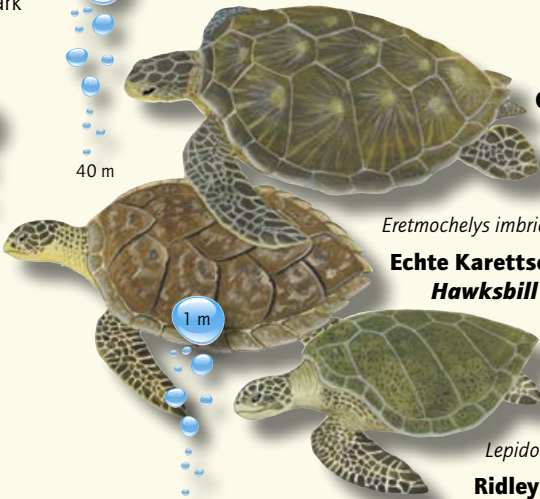
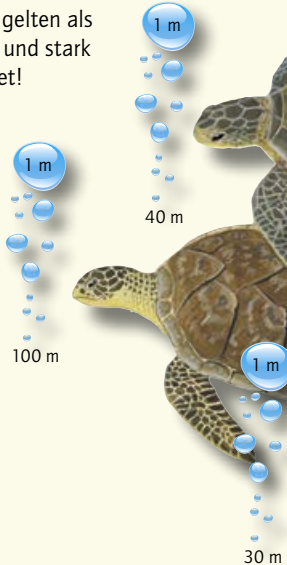


Dugong dugon bis 4 m

Dugong
Dugong

Meeresschildkröten

haben sich hervorragend für das Leben im Meer angepasst. Sie wandern über weite Strecken, müssen aber immer wieder zu ihren ehemaligen Nistplätzen zurückfinden, um Eier abzulegen. Die Ablagezyklen variieren, sie finden meist alle 2 Jahre statt. Die Entwicklung im Ei beträgt 2 Monate. Ihre Todesrate ist sehr hoch und beträgt 1:100. Alle 7 Arten gelten als bedroht und stark gefährdet!



Chelonia mydas bis 1,5 m

Grüne Meeresschildkröte
Green turtle

Eretmochelys imbricata bis 1,1 m

Echte Karettschildkröte
Hawksbill turtle

Lepidochelys olivacea bis 75 cm

Ridley's Meeresschildkröte
Ridley Sea Turtle



Tauchen Sie ab in unseren Online-Shop und entdecken Sie weitere aktuelle Angebote zu:

● Logbuchsysteme

sub-book®



● Tauchgangseiten



● Zubehör



● Taucherstempel



Getauscht mit
der Tauchmaus
Monique



Nach oben kommen alle!
Frank!
PADI #1234E56789

● Fischbestimmung



● Fachbücher aus verschiedenen Verlagen

Das Standardbuch der beiden bekannten Biologen Ewald Lieske und Robert Myers.

Ideal für Taucher, Schnorchler und Aquarianer!

Erschienen in Deutsch (KOSMOS), in Englisch (HarperCollins), Holländisch (Veltman Uitgevers) und Russisch (Osiris), in Vorbereitung in italienisch! In keinem anderen Bestimmungsbuch ist so viel enthalten:

ca. 1.200 Arten führen die exotische Artenvielfalt imposant vor Augen. Für die kommenden Jahre wird dieses Buch unerreichbar sein.

über 1.100 Farbfotos und ca. 300 Farbillustrationen,
Gebunden, 384 Seiten, EUR 29,90, Bestell-Nr. 444

Einfach online bestellen: www.sub-base.de



Werner-von-Siemens-Str. 3 · 59399 Olfen/Germany
Telefon 0 25 95 / 96 17 57 · Telefax 0 25 95 / 96 17 58
info@sub-base.de · www.sub-base.de



Fischtafeln für den Unterwassergebrauch!

Alle Fischtafeln sind auf Hart-PVC gedruckt und wasserfest laminiert. Auf jeder Tafel sind ca. 140 Fische abgebildet.



Faltblatt Rotes Meer

8 Seiten, ca. 250 Fischarten,
folienlaminiert

sub-base
LOGBUCHSYSTEME

Werner-von-Siemens-Str. 3 · 59399 Olfen/Germany
Telefon 0 25 95 / 96 17 57 · Telefax 0 25 95 / 96 17 58
info@sub-base.de · www.sub-base.de

Illustrationen vom bekannten Meeresbiologen Ewald Lieske!